

BRAUN

Oral-B

D 15 525

D 15 525 X



PlakControl

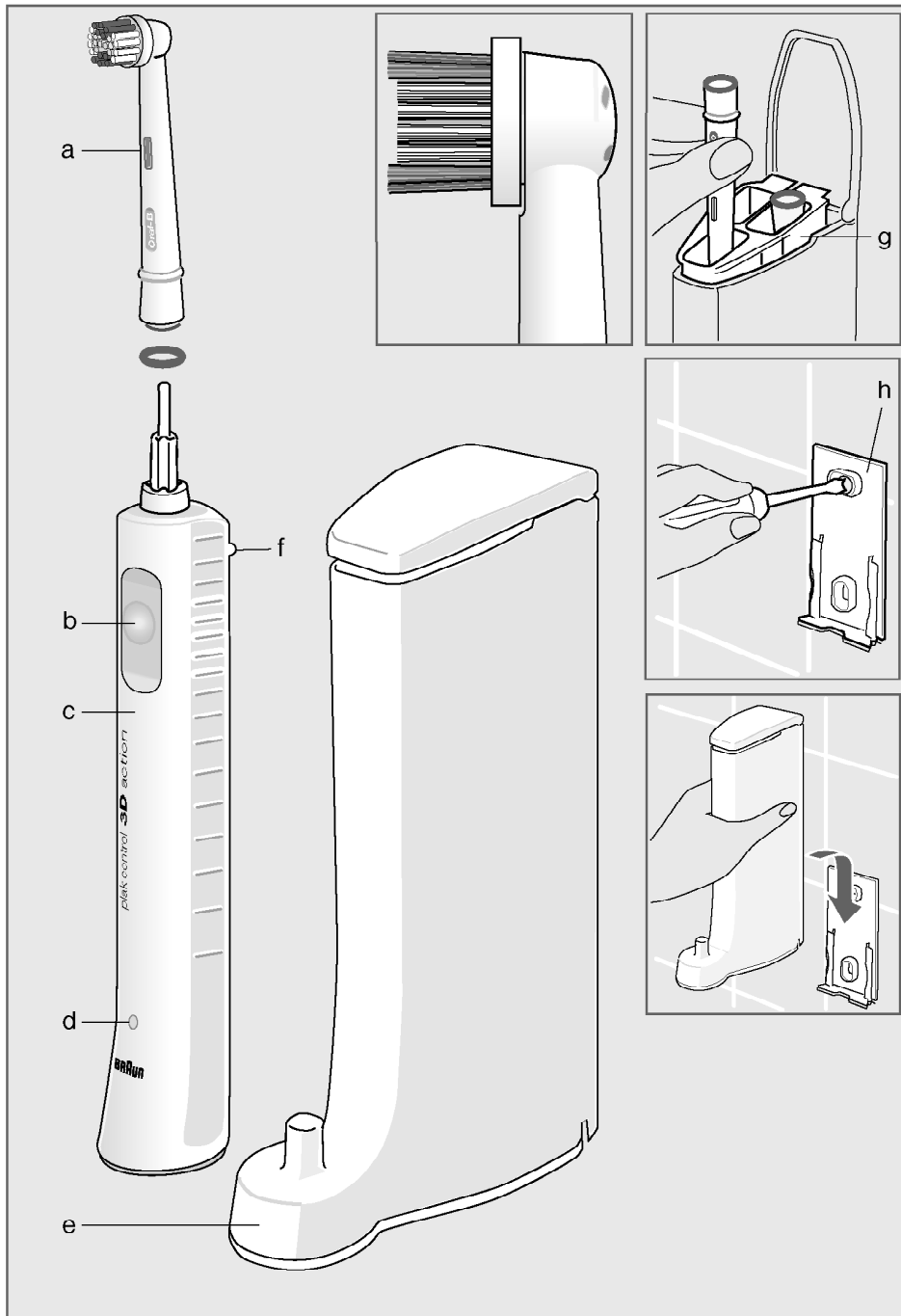
Type 4729



Braun Infoline in Deutschland:
Haben Sie Fragen zu diesem Produkt?
Rufen Sie an: (in Deutschland und
Österreich zum Nulltarif)
00 800 27 28 64 63
00 800 BRAUNINFOLINE



Internet:
<http://www.braun.com>
<http://www.oralb.com>



Braun Oral-B Plak Control 3D wurde zusammen mit namhaften Zahnmedizinern für die gründliche Plaque-Entfernung entwickelt. Bei der 3D Putzbewegung wird sanftes Pulsieren mit oszillierenden Bewegungen kombiniert.

Braun Oral-B Plak Control ist ideal für die tägliche Zahnpflege der ganzen Familie.

Wichtig

Prüfen Sie gelegentlich, ob das Netzkabel Schadstellen aufweist. Sollte dies der Fall sein, bringen Sie das Ladeteil (e) zum Braun Kundendienst. Ein beschädigtes oder defektes Ladeteil darf nicht mehr benutzt werden.

1 Gerätebeschreibung

- a Indicator Aufsteckbürste
- b Schalter
- c Handstück
- d Ladekontroll-Lampe
- e Ladeteil
- f Anti-Rollvorrichtung
- g Bürstenköcher
- h Gerätehalter

Technische Daten

Netzanschluß: siehe Boden des Ladeteils
Handstück: 1,2 Volt

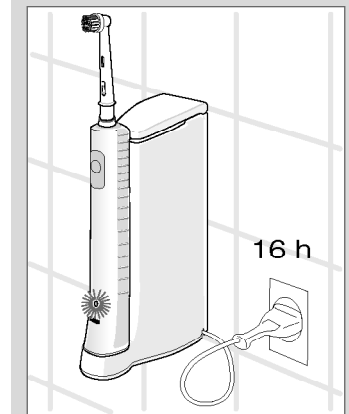
2 Anschließen und Laden

Der Plaque-Entferner ist elektrisch sicher und kann ohne Bedenken im Bad benutzt werden.

- Schließen Sie das Ladeteil an Netzspannung an. Setzen Sie das Handstück auf das Ladeteil. Die Ladekontroll-Lampe leuchtet.
- Nach 16 Stunden ist der Akku vollgeladen. Damit bietet das Handstück eine Betriebsdauer von ca. 30 Minuten.
- Für den täglichen Gebrauch kann das Handstück auf dem angeschlossenen Ladeteil stehen. Somit hält der Plaque-Entferner immer die volle Leistung bereit. Ein Überladen ist nicht möglich.

Akku-Pflege

Um die maximale Kapazität des Akkus zu erhalten, trennen Sie mindestens alle 6 Monate das Ladeteil vom Netz und entladen Sie das Handstück durch reguläre Benutzung.



3 Benutzung

3.1 Sie können Zahnpasta Ihrer Wahl verwenden. Jedoch raten wir von Zahnpasta ab, die Mittel zum Aufhellen der Zähne enthält.

Bevor Sie das Handstück einschalten, sollten Sie die Bürste an die Zähne führen, um ein Verspritzen zu vermeiden.

3.2 Schalter

Durch Drücken des Schalters wird das Handstück ein- und ausgeschaltet.

Das «deluxe» Modell D 15 525 X ist zusätzlich mit einer niedrigeren Geschwindigkeitsstufe für empfindliche Bereiche im Mund ausgestattet:

- Schalter drücken: normale Geschwindigkeit
- Schalter nochmals drücken: niedrigere Geschwindigkeit
- Schalter erneut drücken: Ausschalten

3.3 Plaque-Entfernung

Führen Sie die Bürste langsam von Zahn zu Zahn. Folgen Sie dabei mit der Bürste sowohl dem Zahnfleischrand als auch der Form eines jeden Zahnes. Verharren Sie einige Sekunden bei jedem einzelnen Zahn, bevor Sie zum nächsten übergehen. Putzen Sie die Zähne und Zahnfleisch, ohne fest aufzudrücken. Der Plaque-Entferner sorgt automatisch für die richtige Putzbewegung.

In den ersten Tagen der Verwendung Ihres Braun Oral-B Plak Control 3D kann es zu leichtem Zahnfleischbluten kommen, was jedoch in der Regel nach einigen Tagen verschwindet. Falls das Zahnfleischbluten länger als zwei Wochen anhält, sollten Sie Ihren Zahnarzt aufsuchen.

3.4 Andruckkontrolle

Zur Optimierung Ihrer Putztechnik ist Ihr Plaque-Entferner mit einem Druckkontrollsystem ausgestattet: Wenn Sie die Bürste zu fest andrücken, wird zwar die oszillierende Putzbewegung fortgesetzt, aber das Pulsieren setzt aus. Das veränderte Laufgeräusch zeigt Ihnen, daß Sie den Druck vermindern sollten.

3.5 Putzzeitensignal

Der eingebaute Memory Timer mißt die effektive Putzzeit, auch wenn das Handstück zwischendurch kurz (max. 30 Sekunden) ausgeschaltet wird. Nach 2 Minuten – die empfohlene Mindestputzzeit – erfolgt das Putzzeitensignal durch einige kurze Unterbrechungen der Bürstenbewegung.

3.6 Indicator Aufsteckbürste

Die Indicator Aufsteckbürste hilft Ihnen, die Putztechnik zu optimieren. Zahnärzte empfehlen, die Aufsteckbürste alle 3 Monate zu erneuern, da verbrauchte Bürsten Plaque nicht so gründlich entfernen wie neue. Bei richtigem Putzen – zweimal täglich 2 Minuten lang – wird die Farbe der grünen Indicator-Borsten in 3 Monaten bis auf die Hälfte zurückgehen, vorausgesetzt, daß Sie Zahnpasta verwenden.

Ersatz-Aufsteckbürsten sind im Handel oder beim Braun Kundendienst erhältlich.

4 Reinigung

- Spülen Sie die Aufsteckbürste nach jedem Gebrauch bei eingeschaltetem Handstück gründlich unter fließendem Wasser.
- Handstück ausschalten und Aufsteckbürste abziehen. Beide Teile separat unter fließendem Wasser spülen und dann trocknen.
- Von Zeit zu Zeit sollte auch das Ladeteil mit einem feuchten Tuch abgewischt werden.
- Der Bürstenköcher kann zum Reinigen herausgenommen werden.

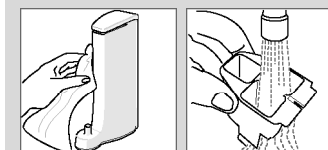
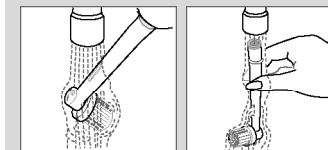
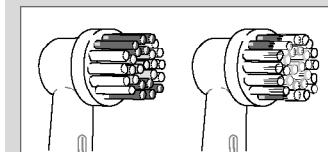
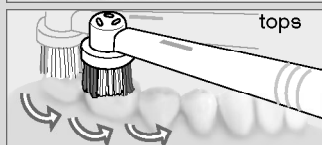
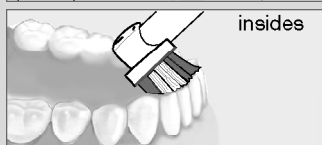
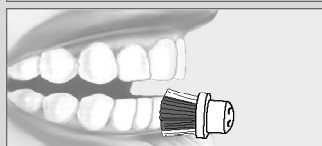
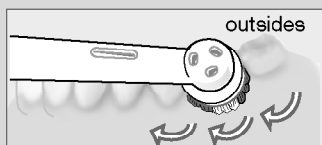
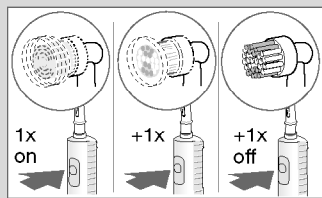
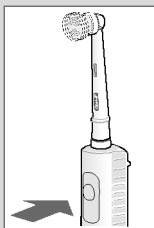
5 Umweltschutz

Dieses Gerät enthält einen Nickel-Hydrid-Akku, der frei von umweltbelastenden Schwermetallen ist. Dennoch sollte das Gerät im Interesse der Rohstoff-Rückgewinnung am Ende seiner Lebensdauer nicht mit dem Hausmüll entsorgt werden. Die Entsorgung kann über den Braun Kundendienst oder über entsprechende Sammelstellen erfolgen.

Sollten Sie jedoch die Entsorgung selbst vornehmen wollen, gehen Sie vor wie im Anhang «Akku-Entsorgung» auf S. 6 dargestellt.

Änderungen vorbehalten.

CE Dieses Gerät entspricht dem EMV-Gesetz (EG-Richtlinie 89/336/EWG) sowie der Niederspannungsrichtlinie (73/23 EWG).



Akku-Entsorgung am Ende der Lebensdauer des Gerätes

Öffnen Sie das Handstück wie dargestellt. Nehmen Sie den Akku heraus und entsorgen Sie ihn gemäß örtlicher Vorschriften für Umweltschutz und Rohstoffrückgewinnung.

Vorsicht! Durch das Öffnen wird das Gerät zerstört. Keine Garantie für ein geöffnetes Gerät.

Garantie

Als Hersteller übernehmen wir für dieses Gerät – nach Wahl des Käufers zusätzlich zu den gesetzlichen Gewährleistungsansprüchen gegen den Verkäufer – eine Garantie von 1 Jahr ab Kaufdatum.

Innerhalb dieser Garantiezeit beseitigen wir nach unserer Wahl durch Reparatur oder Austausch des Gerätes unentgeltlich alle Mängel, die auf Material- oder Herstellungsfehlern beruhen.

Von der Garantie sind ausgenommen: Schäden, die auf unsachgemäßen Gebrauch (Betrieb mit falscher Stromart/Spannung, Anschlüsse an ungeeignete Stromquelle, Bruch) zurückzuführen sind, normaler Verschleiß und Mängel, die den Wert oder die Gebrauchstauglichkeit des Gerätes nur unerheblich beeinflussen.

Bei Eingriffen nicht von uns autorisierter Stellen oder bei Verwendung anderer als original Braun Ersatzteile erlischt die Garantie.

Die Garantie tritt nur in Kraft, wenn das Kaufdatum durch Stempel und Unterschrift des Händlers auf der Garantiekarte und der Registrierkarte bestätigt ist. Sie kann in allen Ländern in Anspruch genommen werden, in denen dieses Gerät von Braun oder ihren autorisierten Händlern verkauft wird.

Im Garantiefall senden Sie bitte das vollständige Gerät (Ladeteil und Handstück) mit der ausgefüllten Garantiekarte einem unserer autorisierten Servicehändler oder an eine Braun Kundendienststelle. Die Anschriften für Deutschland und Österreich können Sie zum Nulltarif unter der Rufnummer 00 800 27 28 64 63 erfragen. Wir stehen Ihnen hier mit unserer Braun Infoline auch für weitere Fragen zu unseren Produkten gern zur Verfügung.

