

BRAUN

Oral-B

Braun Oral-B Interclean™

Type 4728

Model ID 2021 / ID 2000

Plaque-Entferner für Zahnzwischenräume

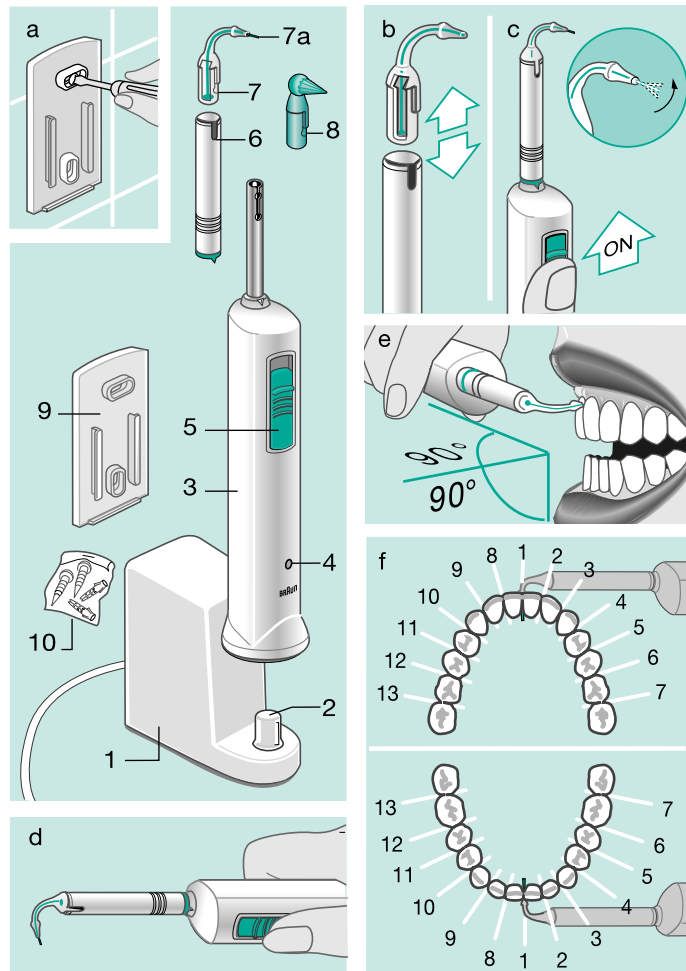
Deutsch
Gebrauchsanweisung
Garantie
Kundendienst



Braun Infoline in Deutschland:
Leistungsfähiger Service ist Teil
unserer Qualitätspolitik. Bei Fragen
oder Anregungen rufen Sie bitte in
Deutschland zum Nulltarif die Braun
Infoline an:
00 800 27 28 64 63.



Internet:
<http://www.braun.com>



Deutsch

Der Braun Oral-B InterClean ist ein innovativer Plaque-Entferner für die Zahnzwischenräume. Lesen Sie bitte die Gebrauchsanweisung sorgfältig durch, bevor Sie das Gerät zum ersten Mal benutzen.

Gründliche Mundhygiene verlangt mehr als nur das tägliche Zähneputzen. Plaque-Bakterien sammeln sich besonders in den Zahnzwischenräumen an, wo man mit der Zahnbürste nicht hinkommt und wo Zahnfleischerkrankungen am häufigsten beginnen.

Der Braun Oral-B InterClean wurde mit führenden Zahnmedizinern entwickelt, um Plaque in den Zahnzwischenräumen zu lösen und zu entfernen.

Klinische Tests haben ergeben, daß der Braun Oral-B InterClean bei der Reduzierung von Gingivitis ebenso wirksam wie Zahnseide ist. Der Braun Oral-B InterClean ist jedoch viel einfacher anzuwenden als Zahnseide. Dadurch können Sie die Reinigung der Zahnzwischenräume leicht zum festen Bestandteil Ihrer täglichen Zahnpflege machen. Verwenden Sie den Braun Oral-B InterClean täglich einmal vor dem Zähneputzen, damit die gelöste Plaque anschließend durch das Zähneputzen wegbefördert wird.

Mit dem Braun Oral-B InterClean können Sie alle normalen Zahnzwischenräume reinigen. Da jedoch jeder Zahnstand unterschiedlich ist, kann es vorkommen, daß einzelne Zahnzwischenräume weder mit Zahnseide noch mit dem Braun

Oral-B InterClean ausreichend gereinigt werden können, wie z. B. unter Brücken oder um Implantate herum. Fragen Sie in diesem Fall bei Bedarf Ihren Zahnarzt nach speziellen Produkten wie Oral-B Super Floss™ oder nach der Oral-B Interdental-Bürste.

Vorsicht

Prüfen Sie gelegentlich, ob das Netzkabel Schadstellen aufweist. Sollte dies der Fall sein, ziehen Sie bitte sofort den Netzstecker und bringen Sie das Ladeteil ① zum nächsten Braun Kundendienst. Dieser tauscht das komplette Ladeteil um (im Garantiefall kostenlos), da das Ladeteil aus Sicherheitsgründen nicht repariert werden kann. Ein beschädigtes oder defektes Ladeteil darf nicht mehr benutzt werden.

Gerätebeschreibung

- ① Ladeteil
- ② Ladesockel
- ③ Handstück
- ④ Ladekontrolleuchte
- ⑤ Schiebeschalter
- ⑥ Hülle (2 Stück)
- ⑦ Aufsatz mit rotierendem Faden[®] (plus 50 Ersatz-Aufsätze)
- ⑧ Flexi-Tip Zahnfleischstimulator (2 Stück)
- ⑨ Gerätehalter
- ⑩ 2 Schrauben mit Dübeln

Nur für Modell ID 2000:

Dieses Modell enthält ein Handstück, 50 Ersatzaufsätze, 2 Flexi-Tip Zahnfleischstimulatoren und 2 Hüllen, aber kein Ladeteil, da vor-

ausgesetzt wird, daß ein Ladeteil der Serien Braun Oral-B Plak Control D5, D7 oder D9 Ultra oder Braun Oral-B Interclean im Haushalt bereits vorhanden ist.

Technische Daten

Ladeteil: 200 - 240 Volt Wechselspannung (~), 50 - 60 Hz, 1 Watt Leistungsaufnahme. Handstück: 1,2 Volt, Betriebsdauer mind. 25 Minuten mit einer vollen Ladung.

Durch den Akku-Betrieb ist der Braun Oral-B Interclean bequem zu handhaben. Das Handstück wird induktiv geladen und ist elektrisch absolut sicher. Es ist wasserdicht und kann ohne Bedenken im Bad aufbewahrt und benutzt werden.



Dieses Gerät enthält einen Nickel-Cadmium-Akku. Im Interesse des Umweltschutzes bitte am Ende der Lebensdauer nicht mit dem Hausmüll entsorgen. Eine Entsorgung kann über eine Braun Kundendienststelle oder entsprechende Sammelstellen – nach nationalen Vorschriften – erfolgen. Siehe bitte auch die Beilage «Akku-Entsorgung nach dem Ende der Lebensdauer des Gerätes».

Akku-Pflege

Um die volle Ladekapazität des Akkus zu erhalten, sollte dieser zu Beginn voll aufgeladen (16 Stunden) und durch Benutzen vollständig entladen werden. Grundsätzlich kann das Handstück auf dem Ladesockel ② aufbewahrt werden. Aller-

dings sollte es alle 6 Monate durch Benutzen vollständig entladen und erst dann wieder aufgeladen werden.

Gerätehalter

Ziehen Sie den Gerätehalter ⑨ nach unten vom Ladeteil ① ab und befestigen Sie den Gerätehalter mit den mitgelieferten Schrauben und Dübeln ⑩ an der Wand (a). Schieben Sie die Rückseite des Ladeteils ① von oben auf den Gerätehalter ⑨. Dabei führen Sie das Netzkabel vom Kabelstauraum zwischen dem Gerätehalter ⑨ und dem Ladeteil ① zur Steckdose. Verwenden Sie nur so viel Kabel, wie Sie bis zur Steckdose benötigen.

Anschließen

Schließen Sie das Ladeteil ① an 220 - 240 Volt Wechselspannung (~) an; möglich sind auch Rasierersteckdosen. Setzen Sie das Handstück ③ mit der Schalterseite nach vorn auf den Ladesockel ② des Ladeteils. Die Ladekontrolleuchte ④ leuchtet, wenn sich das Handstück auf dem Ladesockel des angeschlossenen Ladeteils befindet. Eine leichte Erwärmung des Handstücks während des Ladevorganges ist normal. Ein Überladen ist nicht möglich.

Wichtig: Überzeugen Sie sich davon, daß die Steckdose, an der Sie Ihren Braun Oral-B Interclean laden, Strom führt. Bei Spiegelschränken mit Rasierersteckdosen kann die Stromzufuhr unterbrochen werden, wenn die Beleuchtung ausgeschaltet wird.

Schalter

Das Handstück wird über den Schiebeschalter ⑤ betätigt:
Ein: Schiebeschalter nach oben schieben und halten.
Aus: Schiebeschalter loslassen.

Vor der Benutzung

Laden Sie das Handstück des Braun Oral-B Interclean vor der ersten Benutzung mindestens 16 Stunden.

Das Gerät wird mit einem aufgesetzten Aufsatz ⑦ ausgeliefert. Überprüfen Sie zunächst, ob sich der rotierende Faden ②a aus dem Aufsatz ⑦ herausdreht, wenn Sie das Gerät einschalten (c).

Benutzung des Braun Oral-B Interclean

Um den Aufsatz richtig am Zahnfleischrand zu positionieren, das Gerät immer vor einem Spiegel verwenden. Die Reinigung der Zahnzwischenräume sollte immer vor dem Zähneputzen erfolgen, damit gelöste Plaque anschließend entfernt werden kann.

- Da der Interclean-Faden Plaque-Bakterien entfernt, sollte der Reinigungsvorgang aus hygienischen Gründen immer mit einem neuen Aufsatz beginnen.
- Um ein richtiges Einrasten zu gewährleisten, den neuen Aufsatz fest bis zum Anschlag in die Hülle drücken (b).
- Vor Beginn des Reinigungsvorganges überprüfen, ob der

Faden aus dem Aufsatz herauskommt und rotiert, wenn der Schiebeschalter betätigt wird (c). Prüfen Sie dies auch ab und zu während der Benutzung.

- Halten Sie das Gerät wie eine Zahnbürste waagrecht und im 90°-Winkel zu den Zähnen (e), damit der Faden richtig in den Zahnzwischenraum geführt wird.
- Um in den Zahnzwischenraum gelangen zu können, muß der Faden sehr dünn und empfindlich sein.
Daher ist es unerlässlich, den Aufsatz zuerst im Zahnzwischenraum am Zahnfleischsaum zu positionieren und erst dann das Gerät einzuschalten: Den Schalter langsam bis zum Anschlag schieben und zwei bis drei Sekunden halten.
- Der Reinigungsvorgang findet im Zahnzwischenraum direkt am Zahnfleischrand statt. Überlassen Sie die Reinigungsarbeit dem rotierenden Faden mit seinen schnellen Drehungen.
Das Gerät zwischen den Zähnen nicht auf oder ab oder hin und her bewegen.
- Schalten Sie das Gerät aus, bevor Sie zum nächsten Zahnzwischenraum gehen.
- Reinigen Sie alle Zahnzwischenräume systematisch: zuerst zwischen den Zähnen des Oberkiefers, dann zwischen den Zähnen des Unterkiefers (f).

Wenn Sie Ihre Zahnzwischenräume bisher nicht regelmäßig gereinigt haben, kann es bei den ersten Benutzungen des Braun Oral-B InterClean vorkommen, daß Ihr Zahnfleisch blutet. Dies könnte darauf hinweisen, daß Sie Ihre Zahnzwischenräume häufiger reinigen sollten. Das Bluten sollte im allgemeinen nach einigen Tagen aufhören; sollte es länger als zwei Wochen anhalten, sollten Sie Ihren Zahnarzt aufsuchen.

So machen Sie sich mit dem Reinigen der Zahnzwischenräume vertraut

Die Reinigung der Zahnzwischenräume kann etwas schwieriger als das Zähneputzen sein, da Größe und Form der Zahnzwischenräume

sehr unterschiedlich sind. Rechnen Sie mit einer Eingewöhnungszeit von 1 bis 2 Wochen. Nachdem Sie sich mit dem richtigen Positionieren des Aufsatzes am Zahnfleischrand vertraut gemacht haben, sollten Sie die meisten Zahnzwischenräume mit 1 bis 2 Aufsätzen reinigen können. Ihr natürliches Gebiß kann jedoch einen oder mehrere «Problemzwischenräume» aufweisen, wo der Faden während der Lernphase immer wieder bricht. Bevor Sie diese Problemzonen angehen, üben Sie das richtige Positionieren an einfacheren Stellen. Während der Lernphase kann Ihnen auch der Flexi-Tip Zahnfleischstimulator ® Hilfe für die Problemzwischenräume leisten.

Mögliche Probleme und ihre Behandlung

| Problem | Abhilfe |
|---|---|
| Zahnzwischenraum finden | Gerät vor einem Spiegel verwenden. Vor dem Einschalten des Gerätes den Aufsatz an den Zähnen entlang führen, bis Sie direkt am Zahnfleischrand die Mulde des Zahnzwischenraumes finden. |
| Faden gleitet nicht problemlos in den Zahnzwischenraum hinein | Halten Sie das Gerät im 90°-Winkel zu den Zähnen. Zuerst den Aufsatz positionieren, erst dann den Faden mit dem Schalter aktivieren. Zwischen den Zähnen nicht auf und ab oder hin und her bewegen – einfach 2 bis 3 Sekunden ruhig halten. |

| Problem | Abhilfe |
|---|--|
| Benutzung an den Backenzähnen | Mit einem Finger die Wange vorsichtig zurückschieben. Gerät im 90°-Winkel halten und am Zahnfleischrand, nicht am Kontaktpunkt der Zähne positionieren. |
| Fühlen, daß der Faden durch die Zahnzwischenräume gleitet | Die innovative Reinigungsmethode des Fadens ist schnell und sauber – manche werden den Faden kaum spüren, andere können ihn mit der Zunge spüren, wenn er zwischen die Vorderzähne geht. |
| Voreinanderstehende Zähne, sehr enge Zahnzwischenräume | Wenn der Zahnzwischenraum durch voreinanderstehende Zähne blockiert wird, oder bei sehr engen Zahnzwischenräumen kann es sein, daß weder Zahnseite noch der InterClean-Faden hindurchpaßt. An diesen Zwischenräumen können Sie die Plaquebildung mit dem Flexi-Tip Zahnfleischstimulator stören. |
| Anzahl der Aufsätze pro Reinigung | Je nach Form des natürlichen Gebisses, kann es sein, daß mehr als ein Aufsatz pro Reinigung benötigt wird. Aus hygienischen Gründen immer nach der Verwendung entsorgen. |
| Brücken oder Implantate | Diese Zwischenräume sind anders geformt als jene zwischen natürlichen Zähnen. Hier können Sie den Flexi-Tip probieren oder Ihren Zahnarzt nach speziellen Produkten wie Oral-B Super Floss™ fragen. |
| Viel Zahnstein zwischen den Zähnen | Besuchen Sie Ihren Zahnarzt regelmäßig und lassen Sie den Zahnstein entfernen. Regelmäßige Reinigung der Zahnzwischenräume sollte Zahnsteinablagerungen reduzieren. |
| Für diese und andere Probleme | Rufen Sie in Deutschland zum Nulltarif die Braun Infoline an: 00 800 27 28 64 63. |

Flexi-Tip Zahnfleischstimulator

Der Flexi-Tip Zahnfleischstimulator ⑧ wurde zur Massage und Stimulierung des Zahnfleisches entwickelt. Der Flexi-Tip kann auch für Problembereiche wie sehr enge Zahnzwischenräume oder um Brücken oder Implantate herum benutzt werden. Des weiteren eignet er sich auch für jene Zwischenräume, die für den Faden nicht zugänglich sind und wo Zähneputzen allein nicht reinigt.

Setzen Sie den Flexi-Tip ⑧ auf die Hülle ⑥. Positionieren Sie den Flexi-Tip direkt am Zahnzwischenraum. Anders als mit dem rotierenden Faden kann das Gerät eingeschaltet bleiben, wenn es mit dem Flexi-Tip am Zahnfleischrand entlang geführt wird. Der Flexi-Tip kann am äußeren und inneren Zahnfleischrand verwendet werden.

Aufstecken eines neuen Aufsatzes

Der Aufsatz ⑦ wurde für eine einmalige Reinigung aller Zahnzwischenräume konzipiert. Lassen Sie den Schalter ⑤ los, um das Gerät auszuschalten. Nehmen Sie den Aufsatz ab und werfen Sie ihn weg. Falls erforderlich, drücken Sie einen neuen Aufsatz fest auf die Hülle, bis er spürbar einrastet (b), und setzen Sie die Reinigung fort.

Nachdem ein Aufsatz abgenommen wurde, ist dessen einwandfreie Funktion nicht mehr gewährleistet. Benutzen Sie daher immer einen neuen Aufsatz, wenn Sie mit dem Reinigen beginnen.

Reinigen

Ziehen Sie nach jedem Gebrauch den verwendeten Aufsatz ⑦ oder ⑧ von der Hülle ⑥ ab. Werfen Sie den benutzten Aufsatz mit rotierendem Faden ⑦ weg, da er nicht wieder verwendet werden kann. Der Flexi-Tip ⑧ kann unter fließendem Wasser gereinigt und weiterhin benutzt werden.


Halten Sie die Hülle ⑥ für einige Sekunden unter fließendes Wasser und wischen Sie das Handstück ③ trocken, bevor Sie es zurück auf den Ladesockel ② stellen.

Für eine gründliche Reinigung kann auch die Hülle ⑥ abgenommen werden. Reinigen Sie den Metallenschaft ebenfalls unter fließendem Wasser und trocknen Sie ihn, bevor Sie die Hülle wieder aufstecken.

Zur Reinigung des Gerätes kann der Schieberhalter auch abgenommen werden: Heben Sie die Schalterplatte mit dem Fingernagel ab. Auch ohne Schalterplatte ist das Handteil wasserdicht und kann unter fließendem Wasser gereinigt werden. Um den Schieberhalter wieder aufzusetzen, drücken Sie ihn wieder vorsichtig in die Vertiefung, bis er hörbar einrastet.

Ersatzaufsätze sind bei Ihrem Fachhändler oder bei Braun Kundendienststellen erhältlich.

Änderungen vorbehalten.

 Dieses Gerät entspricht dem EMV-Gesetz (EG-Richtlinie 89/336/EWG).

Garantie

Als Hersteller übernehmen wir für dieses Gerät – **nach Wahl des Käufers zusätzlich zu den gesetzlichen Gewährleistungsansprüchen gegen den Verkäufer** – eine Garantie von 1 Jahr ab Kaufdatum.

Innerhalb dieser Garantiezeit beseitigen wir nach unserer Wahl durch Reparatur oder Austausch des Gerätes unentgeltlich alle Mängel, die auf Material- oder Herstellungsfehlern beruhen.

Von der Garantie sind ausgenommen: Schäden, die auf unsachgemäßen Gebrauch (Betrieb mit falscher Stromart/Spannung, Anschlüsse an ungeeignete Stromquelle, Bruch) zurückzuführen sind, normaler Verschleiß und Mängel, die den Wert oder die Gebrauchstauglichkeit des Gerätes nur unerheblich beeinflussen.

Bei Eingriffen nicht von uns autorisierter Stellen oder bei Verwendung anderer als original Braun Ersatzteile erlischt die Garantie.

Die Garantie tritt nur in Kraft, wenn das Kaufdatum durch Stempel und Unterschrift des Händlers auf der Garantiekarte und der Registrierkarte bestätigt ist. Sie kann in allen Ländern in Anspruch genommen werden, in denen dieses Gerät von Braun oder ihren autorisierten Händlern verkauft wird.

Im Garantiefall senden Sie bitte das vollständige Gerät (Ladeteil und Motorteil) mit der ausgefüllten Garantiekarte einem unserer autorisierten Servicehändler oder an eine Braun Kundendienststelle. Die Anschriften für Deutschland können Sie zum Nulltarif unter der Rufnummer 00 800 27 28 64 63 erfragen. Wir stehen Ihnen hier mit unserer Braun Infoline auch für weitere Fragen zu unseren Produkten gern zur Verfügung.