

# BRAUN

**3520**  
**3511**  
**3508**



**micron vario**

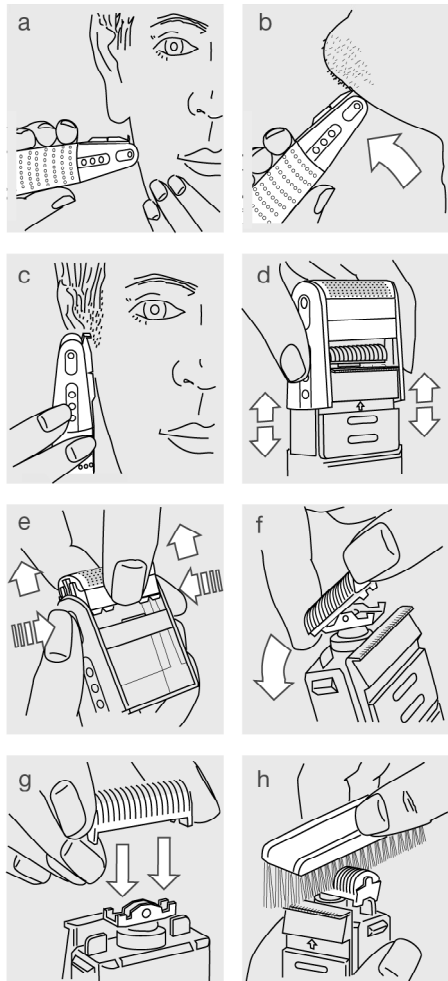
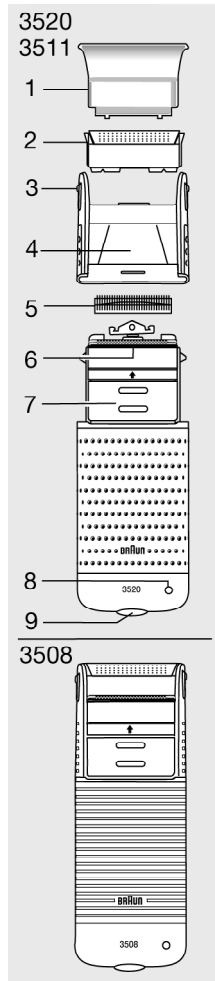
Type 5564  
Type 5569



**Braun Infoline in Deutschland:**  
Leistungsfähiger Service ist Teil unserer Qualitätspolitik.  
Bei Fragen oder Anregungen rufen Sie bitte in Deutschland  
zum Nulltarif die Braun Infoline an:  
**00 800 27 28 64 63.**



**Internet:**  
<http://www.braun.com>



## Deutsch

Unsere Produkte werden hergestellt, um höchste Ansprüche an Qualität, Funktionalität und Design zu erfüllen. Wir wünschen Ihnen mit Ihrem neuen Braun Rasierer viel Freude.

### Vorsicht

- Nicht in der Nähe von mit Wasser gefüllten Behältern, z. B. Badewanne, Dusche, Waschbecken, verwenden.
- Gelegentlich das Netzkabel auf Schadstellen prüfen und ggf. durch ein neues ersetzen, wenn es im Rasierer zu locker sitzt.

## 1 Produktbeschreibung

- |                      |                        |
|----------------------|------------------------|
| ① Schutzkappe        | ⑥ Langhaarschneider    |
| ② Schermagazin       | ⑦ Schalter             |
| ③ Entriegelungstaste | ⑧ Ladekontroll-Leuchte |
| ④ Scherkopf          | ⑨ Steckerbuchse        |
| ⑤ Klingenbock        |                        |

## 2 Aufladen des Rasierers

- Rasierer bei Schalterstellung «↑» = Aus aufladen, bis die Ladekontroll-Leuchte erlischt (ca. 1 Stunde). Dann kabellos rasieren, bis der Rasierer deutlich langsamer wird. Die volle Kapazität wird erst nach mehreren Lade-/Entladevorgängen erreicht.
- Leistungsaufnahme: 5 Watt  
Spannungsbereich beim Laden: 12 - 240 V ≈ / 50 oder 60 Hz (automatische Anpassung)  
Günstigste Umgebungstemperatur beim Laden: 15 °C bis 35 °C
- Ladekabel ab 12 V für Auto und Boot (im Handel oder beim Braun Kundendienst erhältlich, Nr. 5-001-687). Das Aufladen damit dauert ca. 20 Stunden.

## 3 Rasieren

### 3.1 Schalterstellungen

- ↑ = Aus
- 1 = Normale Rasur (a)
  - 2 = Kombirasur (gleichzeitige Rasur mit Langhaarschneider und Schermagazin) (b). Der Langhaarschneider kürzt die längeren «Problemhaare», während das nachfolgende Schersystem die kurzen Haare ausrasiert.
  - 3 = Langhaarschneider ist zugeschaltet (zum kontrollierten Trimmen von Schnauzbart und Haaransatz (c))

### 3.2 Netzbetrieb

Wenn die Akku-Einheit leer ist, kann die Rasur auch direkt über Netzanschluß (100 - 240 V ~) erfolgen. (Sollte der Rasierer nach dem Einschalten nicht sofort laufen, ca. 1 Minute bei Schalterstellung «↑» = Aus laden.)

#### Tips für eine optimale Rasur

- Es empfiehlt sich, vor dem Waschen zu rasieren, da nach dem Waschen die Haut leicht aufgequollen ist.
- Rasierer im rechten Winkel (90°) zur Haut halten.
- Haut straffen und gegen die Bartwuchsrichtung rasieren.

## 4 So halten Sie Ihren Rasierer in Bestform

### 4.1 Reinigung

- Nach jeder Rasur das Gerät ausschalten, den Scherkopf ④ abnehmen (d) und ausklopfen.
- Den Klingensblock mit der Bürste reinigen.
- Das Schermagazin darf nicht mit der Bürste gereinigt werden.
- Ca. alle 4 Wochen den Klingensblock mit Braun Reinigungsmitteln reinigen.
- Die aufgesetzte Schutzkappe verhindert unbeabsichtigtes Einschalten des Rasierers (z. B. auf Reisen).

### 4.2 Scherteile-Wechsel

- Um eine optimale Rasierleistung zu erhalten, sollten das Schermagazin bzw. der Klingensblock erneuert werden, sobald sie Verschleißerscheinungen zeigen.
- Das Schermagazin nur bei abgenommenem Scherkopf herausnehmen oder einsetzen. Zum Herausnehmen des Schermagazins gleichzeitig die beiden Entriegelungstasten drücken, bis das Schermagazin austrastet, und dann nach oben abziehen (e). Das neue Schermagazin vorsichtig in den Scherkopf einsetzen, bis es einrastet.
- Klingensblock zum Abnehmen querstellen und abheben (f). Beim Aufsetzen darauf achten, daß er einrastet.

### 4.3 Akku-Pflege

- Um die maximale Kapazität der Akku-Einheit zu erhalten, sollte das Gerät ca. alle 6 Monate durch Rasieren entladen werden. Danach den Rasierer wieder voll aufladen. Dies prägt die maximale Ladekapazität neu.
- Das Gerät nicht längere Zeit Temperaturen über 50°C aussetzen.

## 5 Umweltschutz

Dieses Gerät enthält eine Nickel-Hydrid-Akku-Einheit, die frei von umweltbelastenden Schwermetallen ist. Dennoch sollte das Gerät im Interesse der Rohstoff-Rückgewinnung am Ende seiner Lebensdauer nicht mit dem Hausmüll entsorgt werden. Die Entsorgung kann über eine Braun Kundendienststelle oder über entsprechende Sammelstellen erfolgen.



Änderungen vorbehalten.

Dieses Gerät entspricht dem EMV-Gesetz (EG-Richtlinie 89/336/EWG) sowie der Niederspannungsrichtlinie (73/23 EWG).



## Garantie

Als Hersteller übernehmen wir für dieses Gerät – **nach Wahl des Käufers zusätzlich zu den gesetzlichen Gewährleistungsansprüchen gegen den Verkäufer** – eine Garantie von 1 Jahr ab Kaufdatum.

Innerhalb dieser Garantiezeit beseitigen wir nach unserer Wahl durch Reparatur oder Austausch des Gerätes unentgeltlich alle Mängel, die auf Material- oder Herstellungsfehlern beruhen.

Von der Garantie sind ausgenommen: Schäden, die auf unsachgemäßen Gebrauch (Knickstellen am Scherblatt, Bruch) zurückzuführen sind, Scherblatt- und sonstiger normaler Verschleiß und Mängel, die den Wert oder die Gebrauchstauglichkeit des Gerätes nur unerheblich beeinflussen. Bei Eingriffen nicht von uns autorisierter Stellen oder bei Verwendung anderer als original Braun Ersatzteile erlischt die Garantie.

Die Garantie tritt nur in Kraft, wenn das Kaufdatum durch Stempel und Unterschrift des Händlers auf der Garantiekarte und der Registrierkarte bestätigt ist. Sie kann in allen Ländern in Anspruch genommen werden, in denen dieses Gerät von Braun oder ihren autorisierten Händlern verkauft wird.

Im Garantiefall senden Sie bitte das vollständige Gerät mit der ausgefüllten Garantiekarte einem unserer autorisierten Servicehändler oder an eine Braun Kundendienststelle. Die Anschriften für Deutschland können Sie zum Nulltarif unter der Rufnummer 00 800 27 28 64 63 erfragen. Wir stehen Ihnen hier mit unserer Braun Infoline auch für weitere Fragen zu unseren Produkten gern zur Verfügung.